



Omgivande
temperatur
Golvtemperatur

Kontrollera alltid materialet innan arbetet påbörjas för att undvika synliga defekter. Informera Gerflor om eventuella synliga defekter och påbörja inte installationen utan deras godkännande.

För heterogena produkter för användning i CEN 32-33-34 rekommenderar Gerflor varmsvetsning. För CEN 21-22-23 kan man i stället välja att kall/kemsvetsa skarvarna.

ALLMÄNT

Golvmaterial ska installeras av behörig/utbildad golvläggare i enlighet med denna instruktion samt AMA Hus kap MF eftersom produkten ställer höga krav på förutsättningar och handhavande. Den relativa fukten i luften och underlaget påverkar materialet och därför är det viktigt att man konditionerar materialet och är noga med omgivande temperaturer och fukt.

DENNA LÄGGNINGSANVISNING AVSER INSTALLATION I TORRA UTRYMMEN; FÖR VT-GODKÄNDA PRODUKTER SOM SKALL INSTALLERAS I VÅTRUM, FÖLJ RESPEKTIVE LÄGGNINGSANVISNING FÖR DEN VALDA PRODUKTEN.

1. MATERIALKONTROLL / UNDERLAG

- Rullarna är tydligt märkta med batchnummer och produkten ska kontrolleras för matchning innan de installeras. Blanda ej olika batcher i samma utrymme.
- Inspektera alla material noggrant för att kontrollera att rätt färger, partinummer, mönster, kvalitet och antal har levererats enligt beställning. Installera, kapa eller montera inte material som har synliga defekter.
- En entreprenör som installerar material som har synliga defekter eller skador utan föregående medgivande från Gerflor anser att produkten som godtagbar för installation och tar därför på sig fullt ansvar.
- Homogena produkter skall normalt inte vådvändas. Heterogena produkter vådvänds beroende på mönsterbild **OBS!** För läggningsriktning, se anvisningarna i bruksanvisningen [201]. Acklimatisera våderna minst 24 timmar före installationen.
- Beroende på vilken svetsmetod man väljer kan det vara lämpligt att kantskära våderna med ca 1,5-2 cm

1.1 UNDERLAG

Godkända underlag:

NYPRODUKTION

Underlaget ska vara rent, plant, jämnt sugande och ha tillräcklig hållfasthet och bärlighet. Ytan ska vara fri från beläggningar som försämrar vidhäftningen, som exempelvis: damm, smuts, olja, fett, vax, rengöringsmedel, gamla limrester, gammal färg och lösa partiklar. Lägst klass B i enlighet med AMA Hus Tabell 43.DC, +-5 mm / 2m. Ojämheter i underlaget skall slipas eller spacklas. Färg, olja eller andra föroreningar som kan missfärga materialet genom s.k. migrering skall avlägsnas.

Den relativa fukten (RF) i betongen får inte vara högre än 85% RF Detta gäller endast byggrestfukt. Mätningar görs i enlighet med AMA Hus, YSC 121 enligt RBK. Vid risk för tillskjutande fukt skall erforderlig fuktspärr användas. Kontrollera lim- och golvavjämningsleverantörens anvisning.

Vid läggning på underlag av träbaserat skivmaterial skall skivmaterialet ha en fuktkvot 6-10 % (8±2%).

Temperaturen i underlaget för dispersionslim ska vara minst +18 grC och maximalt +27 grC och

för SMP-lim minst +15 grC och maximalt +27 grC. Dessa temperaturer gäller även rumsluften, limmet samt det golvmaterial som ska nedlimmas.

- Rummets luftfuktighet ska vara mellan 20 och 70 % RF.

RENOVERING

Eftersom det alltid finns en risk med att lägga på befintlig golvmaterial rekommenderar vi att ta bort befintligt material och uppfylla kraven för nyproduktion. Frånsteg från detta resulterar i högre ansvar för installatören

Generella krav vid underlag av betong eller avjämningsmassa

Limma inte direkt på tät betong

Observera att Golvbranschen, GBR, avråder från nedlimning direkt på tät betong med vattenburna dispersionslimmer. Detta av vidhäftningsskäl. Limfukten kan inte tas upp av det täta underlaget, vilket kan leda till att limmet inte torkar och att bindningen av limmet fördröjs. Dessutom kan limfukten bidra till att en högre nivå alkalisk fukt uppstår i betongens yta, vilket kan bryta ned

limmet. Detta medför även en risk för oönskade emissioner.

Med hänsyn till ovanstående ska exempelvis lågalkalisk golvavjämning eller motsvarande sugande skikt appliceras före nedlimning. Normalt minst 5 mm. Kontrollera lim- och golvavjämningsleverantörens anvisning.

2. FÖRBEREDELSE

För ev. vådvändning, se dokument LAYING DIRECTION AND INSTALLATION GUIDELINES REFERENCES [201].

- Så långt det är möjligt, och beroende på rullarnas bredd, bör skarvarna placeras utanför områden med tung belastning.
- I rum ska våderna läggas i den huvudsakliga ljusriktningen eller i längdriktningen.
- I korridorer ska våderna läggas i längdriktning om inget annat är avtalat med kund.
- Markera en längsgående axel som referens för placering av våderna.
- Rulla ut hela materialet.
- Kontrollera att vådernans kanter är raka. Rikta in kanten på den första våden mot längdaxeln för att få en rak referens.
- Applicera golvet längs kritlinjen.
- Lämna ett mellanrum på 1 cm mellan varje remsa för att möjliggöra full acklimatisering av materialet i både längd och bredd. Om ytan är för liten går det bra att överlappa två våder helt.
- Låt materialet slappna av under 24 timmar. Materialet kommer att ha de bästa förutsättningarna för att limmas och spänning i materialet kommer till största delen att släppa.

VIKTIGT ATT TÄNKA PÅ:

- Svetsfogar: Lämna ett utrymme på ca 0,5mm mellan våderna. Den andra våden fälls ned mot den första med nedfällare eller med Wolff Linocutkniv
- Kall/kemsvetsning: Överlappa våderna för att sedan dubbelskära ihop dem med linjal eller med Wolff Railcutkniv med skena

VERKTYG:

- Följande verktyg rekommenderas för att få ett fullgott resultat
- Nedfällare
- Fogfräs
- Svetsmaskin Leister eller likvärdig
- Automatsvets – Se separat anvisning nedan
- Snabbsvetsmunstycke 5 mm
- Som skärverktyg rekommenderas Mozartkniven eller likvärdig

2.1 RITSA

- Vi rekommenderar att man ritsar längs långvägg och kortändar

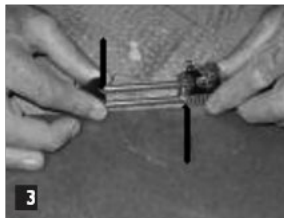
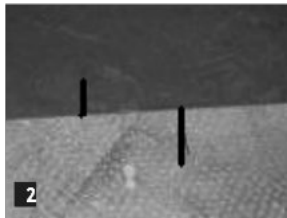
2.2 RITSA LÄNGS LÅNGVÄGG

- Rikta upp våden med föregående våd eller centrumlinjen.
- Låt vådens kortändar gå upp på väggarna.
- Använd ett långt ritsverktyg för att markera väggprofilen.
- Använd kniv med krokblad för att skära längs ritsningen.



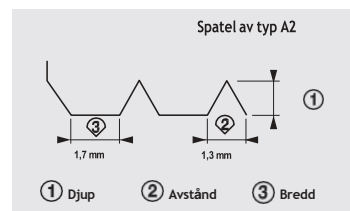
2.3 RITSA KORTÄNDARNA

- Avsluta limningen ca 1,5m från väggen.
- Limma ner och stryk ut mattan fram till denna punkt.
- Dra en referenslinje på underlaget och mattan (bild1).
- Lägg en rullkärna under vådens olimmade bit för att dra tillbaka våden från väggen och kontrollera att förskjutningen är lika på båda sidor (bild2).
- Ställ in ritsverktyget på samma längd (bild 3).
- Ritsa och skär med kniv med krokblad längs ritsningen (bild 4).
- Ta bort rullkärnan och vik tillbaka till limningen. Limma resterande del och lägg ner våden i det våta limmet. Avsluta med att välta våden.
- På liknande sätt läggs resterande våder.



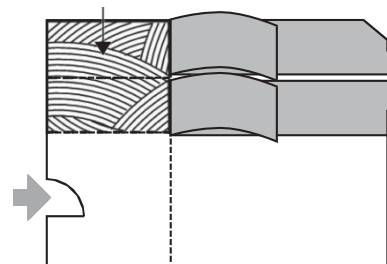
3. LIMNING OCH MONTERING

- Detta görs 24 timmar efter att längderna har rullats ut och lagts ut.
- Appliceringen sker med av limleverantör angivet lim och med en limspackel A2 Norm TKB eller 1/16" x 1/16" x 1/16" fyrkantig skåra (1,6 mm x 1,6 mm x 1,6 mm).
- Täckningsgraden är 300-350 gr/kvm. För att uppnå denna täckning är det nödvändigt att byta limspackel regelbundet.



VIKTIGT!

- Förbjud all gångtrafik under 48 timmar efter läggningen inkl. inflyttning av möbler.
- Följ noggrant rekommendationerna från limtillverkaren.
- Följ noga limtillverkarens anvisningar, särskilt vad gäller väntetid och öppettid (intervallet mellan applicering av lim och läggning av golv). Notera att dessa tider påverkas av aktuell luftfuktighet och temperatur.
- Limtäckning och spatlar för applicering rekommenderas ovan av Gerflor.
- Rumstemperatur och luftfuktighet, undergolvet absorption och limtäckning är viktiga för att uppnå perfekt vidhäftning.
- För kort väntetid leder till att bubblor uppstår
- För lång väntetid leder till dålig överföring av limmet till golvet, ej övervätning
- Se till att rätt mängd lim appliceras på undergolvet i förhållande till antalet våder som ska installeras, så att limmets väntetid inte överskrids.
- Applicera lim på ett område som inte är större än att det kan täckas inom limmets arbetstid
- Ta bort eventuella överflödiga limfläckar omedelbart under arbetets gång
- Vik tillbaka hälften av remsorna utan att trycka på vikningen för att undvika märken
- Sprid ut limmet på golvet och lägg materialet mot kritstrecket
- Upprepa denna procedur med de andra halvorna av remsorna
- Överlappa inte 2 limfilmer när du applicerar limmet
- OBS! Produkten skall inte stötas ihop utan nedfällning/skärning av skarvar skall alltid ske för att åstadkomma en korrekt svets.



Vik tillbaka hälften av remsorna när du applicerar lim på golvet

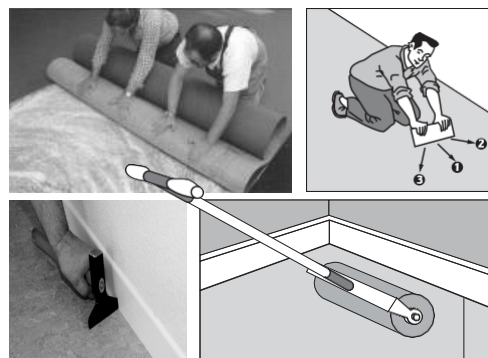
4. VÄLTNING

Vältning av våderna bör ske i två steg:

1. Manuellt, med hjälp av korkblock, för att få bort ev blåsor.
2. Genom att välta hela ytan med en 50-70 kg rulle när installationen är klar

FÖR BÄSTA RESULTAT

- Undvik luftbubblor när du lägger ner våden i limmet.
- Massera kortändarna för att minska rullminnet och risken för dålig vidhäftning.
- Välta alltid våderna, 50-70 kg vält
- Längs väggar, trösklar eller sparklådor där välten inte kommer åt, använder man korkblock eller linoleumhammare för att pressa ner mattan i limmet.
- Omedelbart efter att våden välts så fälls långskarvar ned med en springa av 0,5 mm.
- Eftergärd skarvarna med korkblock eller linoleumhammare.



5. ANPASSNING MOT VÄGG

5.1 PERIFER TRIMNING INNAN MONTERING AV GOLVLIST LÄNGS VÄGG, ÖVERGÅNGSPROFIL, ELLER ANNAT GOLV (KERAMISKA PLATTOR, LINOLEUM, PARKETT, ...)

Vi rekommenderar fogningsmetoden*, som innebär att man trimmar ytan och lämnar ett utrymme på 3 till 5 mm mellan mattans kant och väggen. Mjukfoga detta utrymme med en fogmassa av polyuretan eller MS-polymer.

*Den här metoden ger en bättre tätning och förhindrar att tvättvatten, översvämningar eller vatten från andra rum tränger in (t.ex. badrum med keramiska plattor).

5.2 PERIFER TRIMNING VID LÄGGNING MOT EN BEFINTLIG SOCKEL

Vi rekommenderar metoden att trimma beläggningen genom att skapa ett utrymme på 1 - 2 mm mellan mattkanten och sockeln (golvlisten). Mjukfoga detta utrymme med en fogmassa av polyuretan eller MS-polymer. Färgmatchade mjukfogar som tex

VIKTIGT : Informationen i detta dokument gäller från: 07/07/2025 och kan komma att ändras utan föregående meddelande. Eftersom vi genomför tekniska förbättringar bör våra kunder kontrollera med oss att detta dokument fortfarande gäller innan de påbörjar något arbete.

Havoflex kan användas.

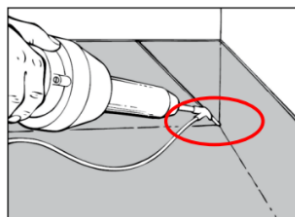
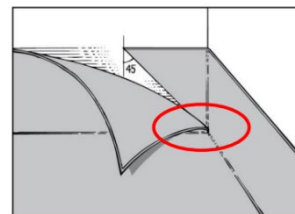
Denna metod säkerställer bättre vattentätet i periferin och förhindrar infiltration av tvättvatten mm.

5.3 ANVÄNDNING AV FÄRDIGPRODUCERADE UPPVIKSSOCKLAR

Se [502] Sockelsystem för Gerflors produkter

5.4 UPPVIK AV MATTA PÅ VÄGG I TORRA UTRYMMEN

Vid svetsning av hörn på uppvik i plastmatta är det viktigt att inte skära mattan helt ner i hörnet. Lite material ska lämnas så att skarven slutar ett par millimeter ovan golv/väggvinkeln. På så sätt fäster tråden även i fogens nedre kant vid svetsningsmomentet och risken för läckage minskas. PUR-ytan ska avlägsnas i hörnet där tråden ska smältas ut. Det kan exempelvis ske med kniv, en bit smärgelduk eller ett slipstift. Avlägsna endast PUR-beläggningen. Observera att det endast är PUR-beläggningen som ska avlägsnas och inte mattans slitkikt. Bearbeta inte större yta än den färdiga svetsen täcker. Viss PUR kan i vissa fall även smältas bort genom att bearbeta själva hörnet med lödkolven/lödmunstycket innan svetsstråden smälts ut, men om delar av PUR-ytan blir kvar finns risk för dålig vidhäftning som kan medföra läckage på grund av otäthet. Fogar på uppvik ska skrapas ur/prepareras med spårkniv före svetsning. Vid svetsningen av hörnet bör för bästa resultat tråden sakta föras genom munstycket vid svetsstart för att trådens yta ska hinna smälta redan från fogens nedersta del. Tråden skjuts därefter ner i hörnet när svetsningen påbörjas. Efter renskäring bearbetas finishen i hörnet med lödkolv eller lödmunstycke (typ svanhals el. motsvarande).



I torra utrymmen kan man välja att göra uppviket med ett 90 gr hörn i stället för 45 gr. Fogning kan också ske med mjukfogmassa av MS polymer typ i stället för varmsvetsning. Även stående remsor med mjukfogning av golv/väggvinkeln kan utföras.

6. SVETSNING

Varmsvetsning kräver att en liten glipta på max 0,5 - 1 mm lämnas mellan skivorna under limningsprocessen. Våderna skall fällas med en nedfällare, ej stötas ihop. Kallsvetsning kräver helt raka kanter utan glipta mellan våderna. Använd en metod för dubbelskäring under limningsprocessen. För kallsvetsning följ respektive tillverkarens råd ang utförande.

6.1 SVETSNING (24h efter nedlimning)

Svetsning utförs enligt följande.

6.1.1 SPÅRA

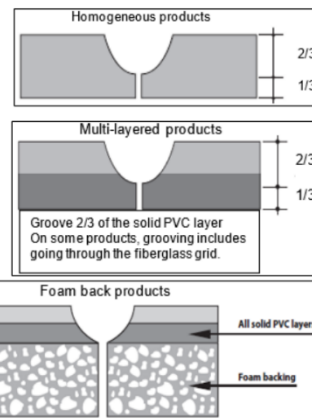
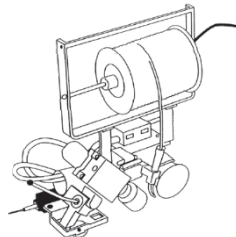
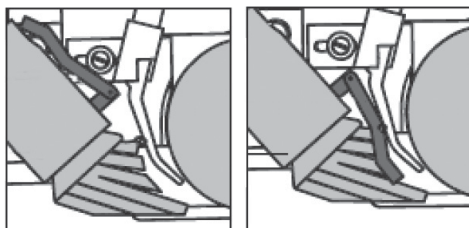
När man spårar skapar man utrymme i skarven för att svetsstråden skall fästa mot så stor yta som möjligt. Det är viktigt att spårningen blir likvärdig på båda sidor för att få en likvärdig jämn vidhäftning. Detta kan göras manuellt med skärande spårningsverktyg eller med elektrisk fogfräs. Klingan skall vara 3,3 - 3,5mm.

Om springan är för bred medför det att V-fasningen riskerar att misslyckas genom att spårning endast sker på en sida. Efter spårning/fräsning måste spåret rengöras med dammsugare innan trådförslutningen utförs. Spårningen måste vara centrerad över skarven.

Spårningen skall gå ner till 2/3 av golvet tjocklek. Vid akustikbaksida skall den inte gå ned till skummet.

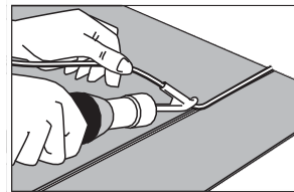
6.1.2 SVETSAUTOMAT

Svetsningen görs med en LEISTER UNIVERSAL eller UNIFLOOR eller likvärdigt med ställbar värme och hastighet. Maskinen skall vara utrustad med smalt svetsmunstycke passande ändamålet. Fäll upp linoleumventilen. Temperatur: 420°C - 450°C Hastighet: 2 - 3 m per minut



6.1.3 MANUELL SVETSNING

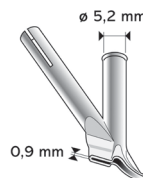
Svetsningen utförs med snabbsvetsmunstycke med smalt luftutsläpp med 0,9mm luftspalt.
Temperatur: 440°C - 450°C Hastighet: 2.5 – 3 m per minut

**6.1.4 TRIMMA**

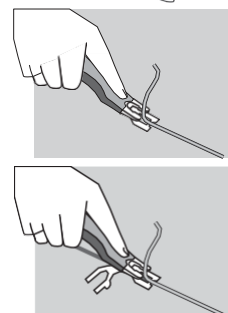
Tråden skärs i två steg med Mozartkniv eller måkniv med släde.
Första skärning görs med distansen.
Andra skärningen görs när tråden svalnat och med distansen bortfälld.

VIKTIGT! Om den slutliga renskärningen görs när smältråd och material fortfarande är för varma, kan resultatet bli att smältråden dras ut ur spåret och/eller att den sjunker ned. Det kan medföra problem med smutsansamling i skarven eller orsaka skada på golvet yta. Om för hög värme använts vid trådförslutningen kan ytskiktet brännas bort.

Ett tips är att "provsvetsa" på lösa bitar först för att säkerställa att korrekt temperatur och hastighet är optimal för de lokala förhållandena.



Om springan mellan våderna är för bred riskerar spårverktygets styrskena eller hjul att tryckas mot ena sidan av skarven. Resultaten blir att korrekt fasning bara sker på en sida och att fasningen inte heller är centrerat eftersom skäret inte når till andra sidan, se figuren bredvid. Detta ger en extremt svag fogförslutning som riskerar släppa över tid. Det är också svårt att reparera i efterhand. En god trådförslutning erhålls med rätt kombination av temperatur, hastighet och tryck nedåt. Smältråden ska tillåtas smälta så mycket att den når spårets botten! Smältrådens översida ska plattas ut något och en liten svulst ska bildas på vardera sidan om fogen. Efter cirka 30 cm bör du kontrollera att trådförslutningen har god vidhäftning genom att försiktigt trycka smältråden i det fogade partiet från sida till sida. Om kombinationen av hastighet/temperatur/tryck är felaktig kommer antingen fogen att lossna eller smältråden att smälta utanför spårets sidor, möjligen med bränt material på vardera sidan om spåret.

**7. IBRUKTAGANDE – TILLÅTANDE AV TRAFIK**

Efter installationen:

Innan golvet tas i bruk skall det göras rent i enlighet med separat byggstämning / skötselansvisning för det valda golvet.
Det behövs ingen installationsbehandling.

För golvvärme, sätt inte på värmen på 7 dagar efter att du har installerat golvet och höj den sedan gradvis under nästkommande 7 dagar

OBS! Innan användning:

- Ingen persontrafik på golvet inom 48 timmar efter läggningen är klar.
- Vänta 72 timmar innan tung rullande belastningar eller möbler ställs in.

8. SKYDDA GOLVET

- Täck alltid golvet efter läggningen avslutats. Använd inte tät täckpapp.
- Tänk på att möblernas fötter/hjul är anpassade för golvbeläggningen.
- Vi rekommenderar tassar med plan yta för att inte ge märken på golvet. Tänk på att storleken på kontaktytan skall vara tillräcklig för belastningen.
- Använd inte möbler etc med gummitassar eller svarta gummi hjul
- Hjulen på kontorstolar skall vara av typ W I enlighet med EN 12529, använd lämpligt skydd under dessa.
- Produkter med akustikbaksida är känsligare för intrycksmärken, skydda golvet där det finns risk för punktbelastning från tex möbler med liten anläggningsyta.
- Golvvärme skall inte slås på förrän efter 7dagar

9. LAGNINGAR

Små lagningar ytan kan ge skiftningar i färg och glans. Lagningens storlek skall vara motiverad i förhållande till felets omfattning, kostnad och hur den påverkar resultatet. Ibland kan det vara motiverat att byta större bit för att minska den synliga effekten.

Vid enstaka djupa repor efter tex möbler kan parkettlagningssvax användas genom att smälta ned det i skadan och sedan skrapas överflödet bort.

Skarvning av svetstråd

För att skarva en svetstråd mitt i en fog, skär bort lösa ändar och fasa den sektion som ska överlappas med en spårskärare. Se till att varm luft kommer ned i spåret och värmer tråden. När svetsmaskinen rör sig över den del som släppt, applicera tryck och fortsatt svetsningen över den sektion som ska skarvas

VIKTIGT: Informationen i detta dokument gäller från: 07/07/2025 och kan komma att ändras utan föregående meddelande. Eftersom vi genomför tekniska förbättringar bör våra kunder kontrollera med oss att detta dokument fortfarande gäller innan de påbörjar något arbete.